

::: Bones

Milestone 312

Manual de Usuario

www.bones.ch





Le felicitamos por haber comprado el Milestone 312.

Le felicitamos por haber comprado el Milestone 312. Tiene en sus manos un dispositivo muy potente y de tamaño muy pequeño. Además de su portabilidad excelente, es multifuncional y seguro.

El Milestone 312 ha sido diseñado específicamente para personas ciegas o con baja visión para ayudarle a gestionar muchas cosas en su vida profesional y cotidiana. Puede adaptarse a sus exigencias personales. El aparato tiene en efecto la posibilidad de convertirse en un instrumento auxiliar sencillo y útil o en una herramienta profesional activable mediante un número reducido de teclas. El Milestone 312 contribuirá a eliminar muchas barreras.

Este manual contiene algunos dibujos útiles para aquellos que deseen aprender su manejo con el auxilio de personas que ven. En cualquier caso, no sienta ninguna preocupación, pues esas imágenes no son indispensables para familiarizarse con la unidad y su objetivo es únicamente servir de ayuda complementaria en ciertos casos. En nuestra página Web encontrará manuales en distintas lenguas: www.bones.ch.

El Milestone 312 lleva en su memoria interna una versión en txt de este manual.

Índice

1. Características Generales	1
1.1. Aplicaciones del Milestone 312	1
1.1.1. Aplicaciones básicas	1
1.1.2. Software optativos	2
1.1.3. Hardwares optativos	2
1.2. Cosas que debe encontrar en la caja	2
2. Exterior del M312	3
2.1. Aspecto	3
2.2. Descripción del aspecto de la unidad	3
2.2.1. Familiarización con la superficie operativa	3
2.2.2. Familiarización con el lado frontal	3
2.2.3. Familiarización con el lado posterior	4
2.2.4. Familiarización con el lado longitudinal derecho	4
2.3. Conexiones	4
2.3.1. Carga de la batería	4
2.3.2. Uso de auriculares	4
2.3.3. Conexión USB a un ordenador	4
2.3.4. Micrófono externo y línea de entrada	5
2.3.5. Tarjeta de memoria SD	5
3. Manejo general	5
3.1. Funciones generales	5
3.1.1. Encendido / apagado (standby)	5
3.1.2. Bloqueo del teclado	5
3.1.3. Control de volumen	6
3.1.4. Control de la velocidad de reproducción	6
3.1.5. Seleccionar una aplicación	6
3.1.6. Menú	6
3.1.7. Resumen de las funciones generales	8
3.2. Gestión de datos en el ordenador	8
3.2.1. Unidades lógicas de disco del Milestone 312 en el ordenador	8
3.2.2. Creación de una estructura de carpetas mediante el ordenador	9
3.2.3. Copiar o borrar ficheros en la estructura de carpetas	9
4. Aplicaciones básicas	11
4.1. Audio	11
4.1.1. Funciones generales de Audio	11
4.1.2. Reproducir un fichero de música	15
4.1.3. Reproducir un fichero de texto	16
4.1.4. Grabador	16
4.1.5. Resumen de comandos de Audio	18
4.2. Libros	19
4.2.1. Inicio y pausa de un libro	19
4.2.2. Navegación en un libro	20
4.2.3. Selección de un libro	21
4.2.4. Inserción o borrado de una marca	21
4.2.5. Resumen de comandos de Libros	22
4.3. Alarma	23
4.3.1. Fijación de la alarma	23
4.3.2. Detener la alarma	23
4.3.3. Consultar hora y fecha	23
4.3.4. Resumen de comandos de Alarma	24
4.4. Radio	24

4.4.1. Búsqueda de una emisora	24
4.4.2. Guardar y etiquetar una emisora	24
4.4.3. Grabaciones de la radio	25
4.4.4. Resumen de comandos de Radio	25
5. Software optativos	26
5.1. Speakout	26
5.1.1. Poner un mensaje de voz en una etiqueta	26
5.1.2. Resumen de comandos de Speakout	27
5.2. Agenda	27
5.2.1. Obtención de información sobre "día" y "hora" actuales	27
5.2.2. Parámetros para configurar y controlar sus eventos	27
5.2.3. Vista previa y creación de un evento	30
5.2.4. Borrado de un evento	30
5.2.5. Detención del aviso	30
5.2.6. Ejemplo de creación de un evento	30
5.2.7. Resumen de comandos de Agenda	31
6. Información complementaria	32
6.1. Datos técnicos	32
6.2. Consejos	32
6.2.1. Memorias SD	32
6.2.2. Personalización mediante CONFIG MILESTONE.TXT	32
6.2.3. Protección del Milestone	33
6.2.4. Creación de una copia de seguridad de datos	33
6.2.5. No funciona nada	33
6.3. Servicio y mantenimiento	33
6.3.1. Información general	33
6.3.2. Actualización del software	33
6.4. Acerca de Bones	34

1. Características Generales

Proporcionamos en este apartado una visión panorámica de todas las aplicaciones que contiene el Milestone 312. Señalamos igualmente qué elementos debe contener la caja correspondiente al adquirirlo.

1.1. Aplicaciones del Milestone 312

El Milestone 312 (M312) es un dispositivo multifuncional, personalizable según sus preferencias. La versión básica de la unidad posee en realidad una gama de posibilidades amplia. En cualquier caso, hay una serie de aplicaciones optativas. Vamos a proporcionarle inmediatamente una visión panorámica del aparato.

1.1.1. Aplicaciones básicas

La versión básica del Milestone 312 contiene las aplicaciones siguientes:

Aplicación	Descripción
Audio	<p>Es una aplicación polivalente que comprende las funciones siguientes:</p> <p>Reproductor de música: La gran calidad del M312 como reproductor de música le aportará un disfrute óptimo de la música. Es capaz de admitir formatos tales como MP3, AAC, WMA, WAV, etc. Lo más probable es, pues, que pueda reproducir el formato que tenga el fichero que desee oír.</p> <p>Convertor de texto a voz: Esta aplicación le permite leer con voz ficheros de texto en TXT y DOC . Podrá elegir diferentes idiomas y voces.</p> <p>Grabador: El M312 graba voz con calidad profesional. Las grabaciones efectuadas en entornos muy ruidosos, por ejemplo, en aviones o trenes, suenan muy bien. Su excelente altavoz incorporado le permitirá una escucha clara y potente. Además del micrófono incorporado, usted tiene la opción de utilizar diversos tipos de micrófonos externos con los que llevará a cabo grabaciones estéreo estupendas.</p> <p>El Milestone 312 le permite reproducir todos los ficheros a velocidades de escucha distintas. Puede guardar y gestionar los ficheros correspondientes en una estructura de carpetas de acceso libre.</p>
Libros	<p>Se trata de una aplicación que permite la lectura de libros hablados digitales, por ejemplo, los DAISY. Los DAISY poseen una estructura de navegación muy especial, plenamente manejable en esta aplicación. Se dispone de varias estrategias de movimiento por un libro. Puede modificarse la velocidad de lectura sin cambiar el tono de voz.</p>
Alarma	<p>Tenemos aquí esta función de gestión del tiempo, fácil de regular. Puede escucharse la hora y la fecha y una gama muy práctica de avisos.</p>
Radio	<p>Es un receptor estéreo de FM que incluye la función de búsqueda de frecuencias concretas, su memorización y su fijación así como la grabación de emisiones.</p>

1.1.2. Software optativos

Hay programas optativos que pueden instalarse complementariamente en el Milestone 312. Estas aplicaciones adicionales le brindan la oportunidad de ajustar la unidad a sus necesidades.

Aplicación	Descripción
Speakout	Con el lector de RFID Speakout es posible averiguar cosas sobre objetos que tengan la correspondiente etiqueta. Puede, pues, señalar de esta manera CDs, medicamentos, prendas de ropa, etc. Escanee, pues, esa etiqueta con el M312 y entonces tendrá un registro vocal de ese objeto. La próxima vez que lo busque, el Milestone le anunciará qué dice ese registro.
Agenda	Se trata de un potente calendario de citas, que será muy útil para la organización de sus actividades. Además de las funciones habituales de una agenda, esta aplicación le permitirá programar temporalmente ciertas cosas, por ejemplo, la grabación de una emisión de radio.

1.1.3. Hardwares optativos

Estos periféricos le permiten aplicar funciones que generalmente sólo se tienen en un aparato específico. Estos complementos se han diseñado específicamente para el Milestone 312 y se adecuan perfectamente a su diseño. Basta con que lo encaje en el lado frontal del Milestone 312.

Un ejemplo de este tipo de complementos es el Fame. Este detector óptico de colores le dirá el color de prendas de vestir para que usted pueda, ponemos por caso, elegir una camisa que conjunte bien con un pantalón determinado. Además de detectar y comparar colores, el Fame capta también diseños en una superficie determinada y le informará igualmente acerca de niveles de luminosidad.

Entre las unidades periféricas nuevas debemos citar la "unidad de CDs del Milestone" y el lector de código de barras "Woodscan" (utilizable este último, sobre todo, en Suiza, Austria, Alemania y los Estados Unidos).

Los distribuidores de Bones le informarán sobre la disponibilidad de periféricos. También encontrará información sobre esto en nuestra página web: www.bones.ch

1.2. Cosas que debe encontrar en la caja

En la caja que le entregarán en el momento de adquirir el Milestone 312 encontrará lo siguiente:

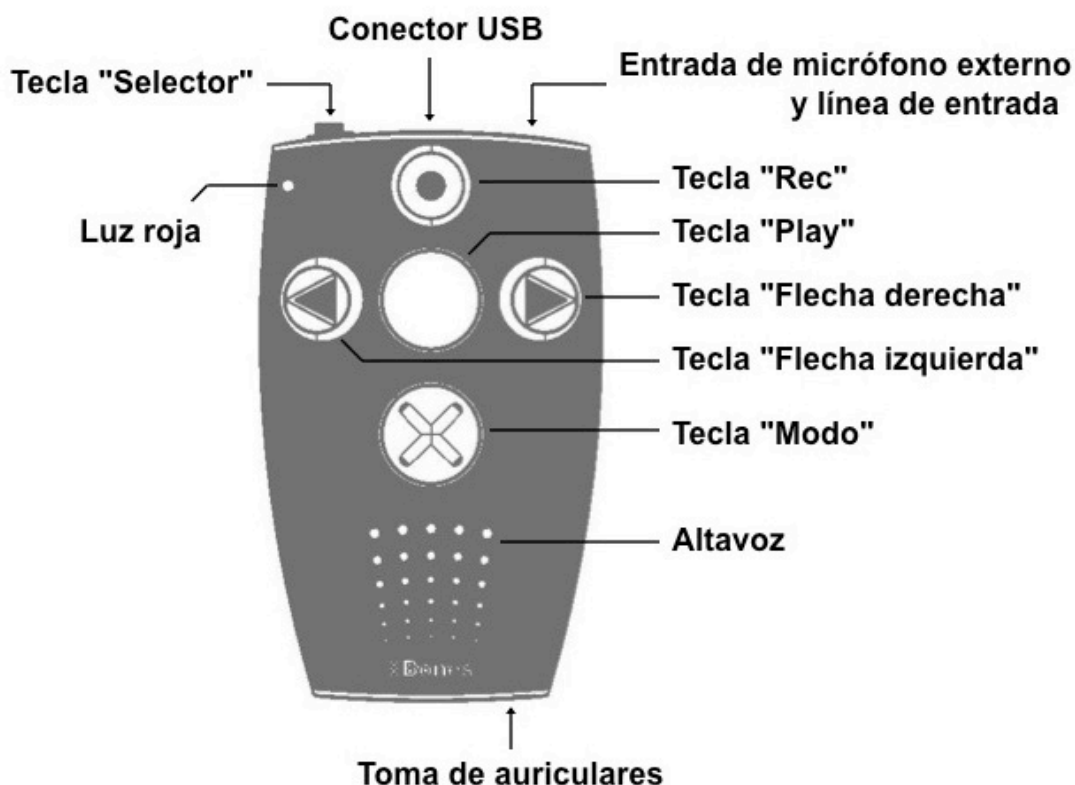
- Milestone 312 (la unidad propiamente dicha)
- Cable USB de alta velocidad 2.0
- Adaptador/cargador de corriente
- Cinta para colgarlo del cuello
- Estuche
- Una tarjeta SD
- Manual
- Etiquetas RFID de muestra para el Speakout

Si falta alguno de estos elementos, pídaselo a su distribuidor.

2. Exterior del M312

En este apartado se explica lo que hay en el exterior del aparato, incluyendo teclas, conectores y otros elementos perceptibles al tacto.

2.1. Aspecto



2.2. Descripción del aspecto de la unidad

2.2.1. Familiarización con la superficie operativa

En esta superficie hay cinco teclas. Tenemos en el centro una tecla grande con una concavidad táctil, sin ninguna señal en relieve, y alrededor de ella otras cuatro que forman una cruz. La tecla central la denominamos "Play". Justo debajo de ella se encuentra una tecla con una equis en relieve. La designamos como "Modo". Debajo de "Modo" encontramos las rejillas del altavoz. A la izquierda de "Play" tenemos la flecha hacia ese lado y lo mismo a su derecha. Las dos llevan una señal indicativa en relieve. Justo encima de "Play" está la tecla "Rec". Tiene un círculo en relieve. Las cuatro teclas que rodean a "Play" se utilizan con frecuencia como botones de desplazamiento en la respectiva dirección. En la parte superior izquierda de esta superficie hay una pequeña luz roja.

2.2.2. Familiarización con el lado frontal

En su parte izquierda encontramos la sexta y última tecla del aparato. Se trata de un pequeño botón protuberante al que asignamos la denominación "Selector". En la parte central de este costado hay una abertura, el conector USB. Si usted mete ahí el cable suministrado podrá conectarse a un ordenador y en él podrá enchufar el alimentador/

cargador. En la parte derecha de ese lado tenemos un conector para micrófonos externos y para fuentes de sonido externas.

2.2.3. Familiarización con el lado posterior

En este lado, tenemos sólo un conector para los auriculares.

2.2.4. Familiarización con el lado longitudinal derecho

En este lado tenemos únicamente una abertura alargada destinada a colocar las tarjetas de memoria SD.

2.3. Conexiones

El Milestone 312 posee diversos conectores destinados a diferentes elementos periféricos, tales como auriculares, tarjetas SD, etc.

2.3.1. Carga de la batería

Conecte a un enchufe de red eléctrica el adaptador/cargador que viene con el aparato. Enchufe la extremidad del cable en el conector USB del M312. Si se efectúa correctamente la conexión el M312 emitirá un sonido y aparecerá en la superficie principal una luz intermitente cada tres segundos. Una carga completa dura tres horas. El Milestone 312 tiene una función para informarle del estado de carga de la batería. Hay datos sobre este aspecto en el apartado "Datos básicos".

Es importante saber que también puede recargarse la batería mediante la conexión al ordenador por el cable USB.

El Milestone 312 lleva una batería potente de polímero de litio. La autonomía de la misma puede alcanzar más de 15 horas. Esta duración se obtiene si se escucha con auriculares música o libros a la velocidad normal y con una intensidad media del volumen. La utilización del altavoz incorporado supone un gasto de energía mayor. También se consume más si se varía la velocidad de lectura o se escucha a un nivel de volumen elevado.

2.3.2. Uso de auriculares

Si no desea escuchar el M312 a través de su altavoz, puede conectar cualquier auricular dotado de una clavija de 3.5 mm al conector que está situado en la derecha del lado posterior. El sonido pasará automáticamente del altavoz al auricular.

2.3.3. Conexión USB a un ordenador

Sírvase del cable suministrado para conectar el Milestone 312 con un ordenador. Ponga el extremo más pequeño en el conector miniUSB en el conector situado en la parte central del costado frontal del M312. El extremo mayor del cable conéctelo en un puerto USB de un ordenador. Cuando la conexión esté realizada, el m312 emitirá el mensaje vocal: "Conexión activada". Entonces podrá cargar y descargar ficheros, tales como libros, música, mensajes vocales, ficheros de texto, etc. El puerto USB 2.0 de alta velocidad permitirá pasar rápidamente, incluso ficheros grandes.

Nota importante: Tenga en cuenta que el teclado del Milestone 312 permanecerá bloqueado mientras esté conectado al ordenador.

2.3.4. Micrófono externo y línea de entrada

El conector de 3.5 mm que está situado a la derecha del lado frontal del M312 sirve para conectar micrófonos externos o fuentes externas de sonido. En el apartado "grabador" hay información más detallada sobre este asunto.

2.3.5. Tarjeta de memoria SD

En el costado alargado del M312 hay una ranura en la que podemos meter una tarjeta SD. Presiónela suavemente hasta que note que queda ajustada. Para quitarla, basta pulsar suavemente hasta que salga un poco para arriba. Estas tarjetas se emplean en el M312 para guardar libros y otros ficheros. SD son las iniciales de "Secure Digital", que es una norma mundial de tarjetas de memoria. Pueden comprarse en muchas tiendas de electrónica y existen modelos con cantidades de memoria diferentes. Para asegurarse de su buen funcionamiento recomendamos que se empleen SD de marcas tales como Sandisk, Kingston, Transcend y Toshiba.

Nota importante: Si le resulta difícil insertarla, compruebe si está intentando meterla en la posición correcta. En uno de los lados hay una especie de dientes. Éste es el que contiene los contactos. Además, una de las esquinas tiene una especie de corte. Métala de forma que esos dientes apunten hacia la superficie con las teclas principales y la esquina cortada esté abajo a la derecha.

3. Manejo general

Este apartado trata del manejo general del Milestone 312. En él se explica también cómo operar en él desde el ordenador.

3.1. Funciones generales

Las siguientes teclas rápidas se utilizan en todas las aplicaciones para activar funciones generales del M312.

3.1.1. Encendido / apagado (standby)

El Milestone 312 no tiene ninguna tecla específica para encenderlo o apagarlo. Para ponerlo en marcha hay que pulsar "Play". Tras diez minutos de inactividad total, la unidad pasa automáticamente a la situación standby para ahorrar energía de la batería. El M312 se pone de nuevo en marcha si se vuelve a pulsar "Play". Cuando se reactiva, la unidad se coloca en la misma aplicación y en el mismo punto donde estaba cuando pasó a standby.

Sugerencia: Si el Milestone 312 no reacciona tras haber pulsado "Play", es preciso comprobar tres cosas. Puede ser que el teclado esté bloqueado; el volumen esté a cero; o la batería esté completamente descargada.

3.1.2. Bloqueo del teclado

A fin de evitar el que se active sin querer, pulse "Rec" mientras mantiene pulsada "Modo". De esa manera quedan bloqueadas todas las teclas. El M312 anunciará "Teclado bloqueado". Si se pulsa de nuevo la misma combinación de teclas, escucharemos el mensaje "teclado activo".

Nota importante: Si hay problemas para reactivar el teclado, fíjese bien en la secuencia de presión de las teclas correspondientes. Es fundamental que lo primero que se haga sea pulsar y mantener "Modo". Una vez que se ha efectuado esa manipulación, basta pulsar rápidamente la tecla "Rec". A continuación suelte "Modo".

3.1.3. Control de volumen

Si mantiene pulsada la tecla "Modo" y activa la flecha derecha o la izquierda, aumentará o bajará el volumen. Cada pulsación en una u otra flecha subirá o bajará un nivel el volumen. Hay 16 niveles de volumen. Si se pulsa esta combinación de teclas mientras el aparato está sonando, oiremos cómo el sonido sube o baja. Si hace eso mientras el M312 no está reproduciendo, escuchará los mensajes "más alto" o "más bajo", según qué flecha pulse. La consecución del punto más alto o más bajo se indican con un pitido.

3.1.4. Control de la velocidad de reproducción

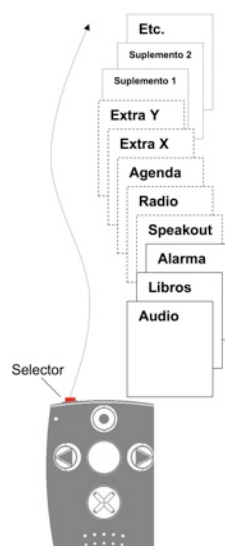
Cuando esté reproduciendo el M312, mantenga pulsado "Selector" y al mismo tiempo pulse la flecha derecha o izquierda para aumentar o disminuir la velocidad de lectura. Cada pulsación de una de las flechas con el "Selector" pulsado aumentará o disminuirá la velocidad un diez por ciento. La lectura puede disminuirse hasta un 50 por ciento, esto es, la mitad, y puede aumentarse hasta el 200 por ciento (velocidad doble). Un pitidito grave y breve indica que se ha alcanzado la velocidad original o el punto máximo de aumento o disminución de velocidad. La variación de velocidad no conlleva ningún cambio en el tono de la voz. En el menú hay parámetros de velocidad adicionales.

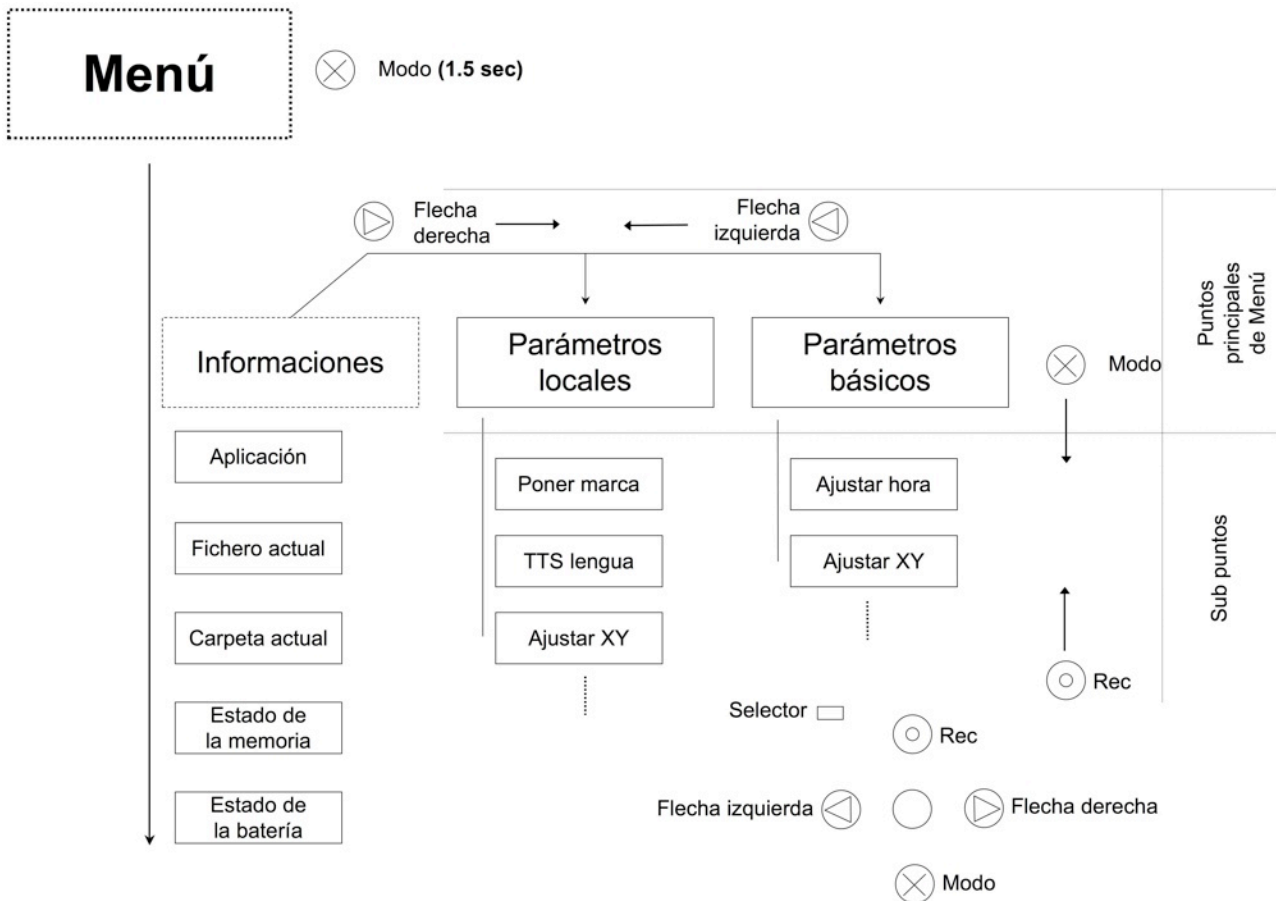
3.1.5. Seleccionar una aplicación

La tecla "Selector" rota cíclicamente por las distintas aplicaciones que haya en el Milestone 312. Usted escuchará uno por uno los nombres de cada una de ellas.

3.1.6. Menú

El menú le proporciona información sobre la aplicación que esté activa y le permitirá configurar los parámetros correspondientes. Está organizado en tres listas paralelas. Para entrar en él deberá mantener pulsada la tecla "Modo" algo más de un segundo. Oirá entonces información válida para la aplicación que tenga abierta. Tenemos aquí los datos básicos. Es la primera de las tres listas de información. La lista siguiente, "Parámetros locales" puede llegar a ella si pulsa la flecha derecha. Es, pues, como si efectuase un salto horizontal a la derecha. Si activa de nuevo la flecha derecha llegará a la última lista, "Parámetros básicos". Ahora con la flecha izquierda va desandando esta ruta. Es sencilla la navegación en el menú. Considere que las cuatro teclas en torno a "Play" son una especie de mecanismo que le permite ir hacia arriba y hacia abajo, hacia la derecha y hacia la izquierda. Con "Rec" va hacia arriba al siguiente elemento de una lista y con "Modo" va recorriendo hacia abajo por los mismos. "Rec" y "Modo" posibilitan, por tanto, realizar una navegación jerárquica vertical. Las dos flechas le trasladan horizontalmente. La pulsación de "Selector" le permite salir del menú o puede simplemente esperar 10 segundos sin pulsar nada.





3.1.6.1. Datos básicos

Según puede deducirse de la denominación "Datos básicos", podemos encontrar ahí informaciones importantes. Los datos que contenga estarán en función de la aplicación concreta que tenga activada. Así, por ejemplo, si abrimos el menú en "Audio" la información que recibe difiere de la que obtiene en la aplicación "Libros". Si usted desea escuchar de nuevo un anuncio determinado, pulse "Rec" para subir otra vez y pulse "Modo" para bajar. Para detener "Datos básicos", pulse "Selector".

3.1.6.2. Estado de carga de la batería

Cuando el M312 ya ha empezado a pronunciar "Datos básicos" y lo que nos interesa únicamente es saber el estado de carga de la batería, mantendremos pulsada la tecla "Selector" y sin soltarla pulsaremos "Modo". El M312 entonces saltará inmediatamente al anuncio del estado de carga de la batería.

3.1.6.3. Parámetros locales

En "Parámetros locales" tiene la posibilidad de configurar la aplicación que tenga abierta. Si está en "Audio", por ejemplo, habrá parámetros específicos para esa aplicación. Tendrá, por ejemplo, "reproducción aleatoria", "velocidad de texto", etc. Con "Modo" puede ir hasta el último parámetro. "Rec" le permitirá lo mismo hacia arriba. Si encuentra un parámetro que quiere modificar, las flechas derecha e izquierda le irán dando distintos valores. Pare en el que le interese. Ese dato se guarda automáticamente. Puede salir del menú mediante "Selector".

3.1.6.4. Parámetros básicos

La lista "Parámetros básicos" no tiene únicamente importancia para la aplicación que esté abierta. Podrá aquí modificar parámetros generales. Podrá fijar la fecha y la hora o podrá

cambiar la velocidad de todos los mensajes. Con "Modo" puede ir bajando por los distintos elementos de la lista hasta que llegue al último. Con "Rec" irá de nuevo hacia arriba. Si llega al parámetro que desea modificar, busque con las flechas el valor que le interese. Quedará guardado automáticamente. Del menú salga con "Selector".

Nota importante: Podrá configurar otros parámetros en el ordenador en un fichero especial que hay en la memoria interna. Encontrará información ulterior sobre este asunto en el apartado "Personalización mediante CONFIG MILESTONE.TXT".

3.1.7. Resumen de las funciones generales

Función	Operación	Respuesta acústica
Encender Milestone 312	"Play"	Aplicación
Seleccionar aplicación	"Selector"	Aplicación
Subir volumen	"Modo" + flecha derecha	"Máximo volumen" (en pausa)
Bajar volumen	"Modo" + flecha izquierda	"Volumen mínimo" (en pausa)
Cambiar la velocidad de lectura (durante la reproducción)	"Selector" + flecha derecha o flecha izquierda	Ninguna. La velocidad se limita a cambiar
Bloquear el teclado	"Modo" + "Rec"	"Teclado bloqueado"
Desbloquear el teclado	"Modo" + "Rec"	"Teclado activo"
Abrir menú	"Modo" durante más de un segundo	Datos básicos se pone en marcha
Salir del menú	"Selector"	Pitido breve

3.2. Gestión de datos en el ordenador

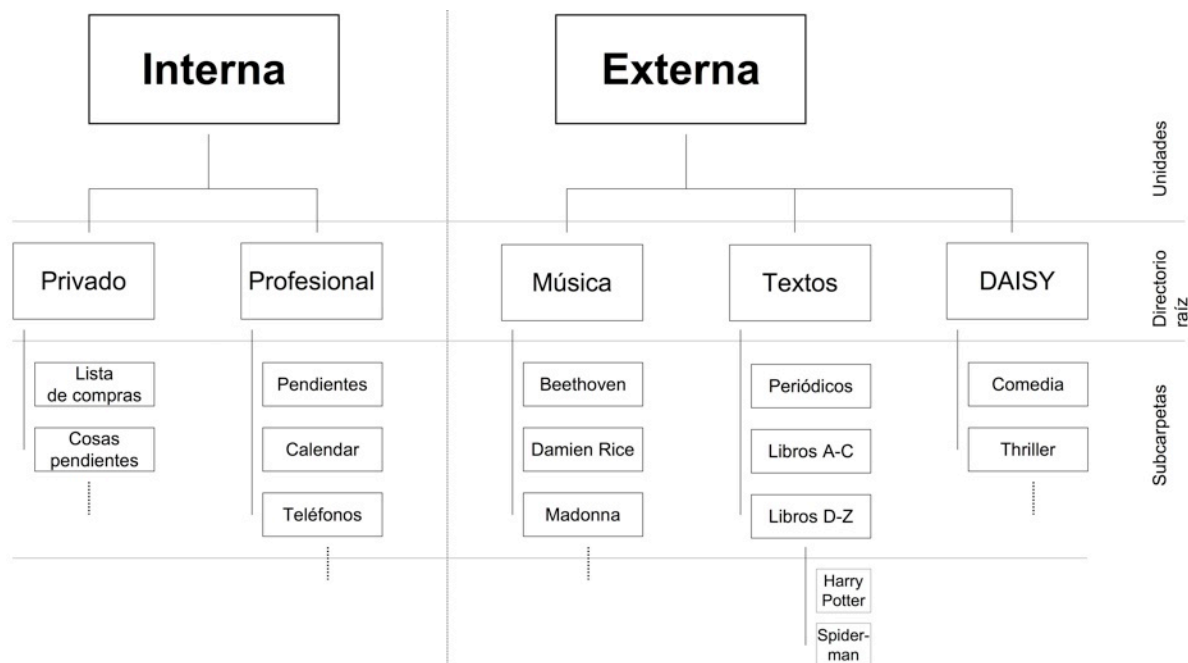
Antes de empezar a escuchar ficheros de música, textos o libros, usted tiene que copiar el contenido correspondiente en una tarjeta SD o en la memoria interna del M312. Mediante el cable USB suministrado, usted pasará los ficheros del ordenador al Milestone 312 y construirá su propia estructura de carpetas para organizarlos. Vamos a describir estos procedimientos.

3.2.1. Unidades lógicas de disco del Milestone 312 en el ordenador

Conecte al ordenador su M312 mediante el cable USB suministrado siguiendo las indicaciones del apartado "conexión USB a un ordenador". Las distintas memorias aparecen como discos adicionales. Uno de ellos tiene la designación "Milestone 312". Ése es la memoria interna de un GB del M312. En ella hay 740 MB utilizables por el usuario. El otro es la memoria SD insertada en el M312. Su designación está en función de la SD concreta. Si no ha insertado en el M312 ninguna SD, sólo aparecerá la memoria interna. Una vez que se haya completado la transferencia, desconecte con cuidado el Milestone 312 del ordenador.

3.2.2. Creación de una estructura de carpetas mediante el ordenador

Existe la posibilidad de crear una estructura de carpetas y subcarpetas en las memorias interna y externa del Milestone 312 a fin de poner en ficheros música, grabaciones de voz, etc. Podrá elegir por sí mismo el número y nombre de esas carpetas. No olvide que el M312 puede tener predefinidas algunas. Las carpetas que ya lleva el m312 le servirán como guía para establecer una estructura de carpetas. Si estas posibles carpetas predefinidas no le sirven, bórrelas o renómbrelas.



En un gráfico mostramos un ejemplo de estructura de carpetas. Hay tres tipos jerárquicos. El primero son las unidades lógicas de disco que aparecen cuando el M312 se conecta al ordenador, o sea, la memoria interna y la memoria externa. Si entra en una de las unidades, accederá al segundo nivel: el directorio raíz. Hay podrá crear las carpetas principales, por ejemplo, "Música", "Libros", etc. El último tipo jerárquico lo constituyen las subcarpetas. Aquí estarán los directorios que vayan dentro de cada carpeta principal. Estas subcarpetas a su vez pueden hasta el infinito llevar otros directorios y ello, naturalmente, conlleva el surgimiento de niveles jerárquicos nuevos. Escriba un nombre específico para cada carpeta y para cada subcarpeta. Esta estrategia facilitará mucho la navegación posterior por la estructura de carpetas del Milestone 312, ya que éste pronunciará sus nombres.

La posibilidad de elegir por sí mismo la correspondiente estructura de carpetas le permite diseñar un sistema de almacenamiento que responda a sus preferencias.

Nota importante: Hay aplicaciones que crean automáticamente su carpeta principal, por ejemplo, RADIO, que crea "Radio".

3.2.3. Copiar o borrar ficheros en la estructura de carpetas

3.2.3.1. Descarga mediante el ordenador

Podrá descargar al M312 diversos tipos de ficheros, tales como textos, música, libros, etc. Basta con que lo copie del ordenador y lo pegue en el directorio raíz o en la carpeta que quiera en el Milestone 312. Cerciórese de que en la tarjeta de memoria SD o en la memoria interna hay espacio libre suficiente para albergar ese fichero.

El proceso de descarga al Milestone 312 es generalmente bastante sencillo. En cualquier caso, tenga presentes las siguientes normas y sugerencias.

Los ficheros que ocupen mucho espacio guárdelos en la memoria externa:

Es aconsejable que una colección grande de música o un libro DAISY los ponga en una tarjeta SD, pues ese material requiere mucha memoria. Reserve la memoria interna para registrar grabaciones de voz.

Antes de copiarlo en el M312, manipule en el ordenador el contenido de música de una tarjeta SD:

En la aplicación Audio el Milestone 312 reproduce los ficheros de música en MP3, AAC, WMA, MP4, M4A, M4V, WAV y los de texto en TXT y DOC. Los ficheros que tengan estas extensiones son copiables directamente en el M312. Sin embargo, los CD comerciales han de ser convertidos previamente a uno de esos formatos. La inserción de una tarjeta SD en el ordenador sin los formatos aceptables para el M312 conlleva la creación de su propio formato que no es usable directamente con el Milestone 312. Por esa razón debemos ante todo manipular en el ordenador el contenido de una SD con programas tales como el CDex, el Windows Media Player, el iTunes, etc. Este es el proceso habitual para pasar CDs al ordenador. Los programas que acabamos de citar convierten los cortes de música en fórmulas que ocupan un espacio informático reducido.

Guarde los libros en su carpeta específica:

Milestone 312 lee DAISYS 2.02, DAISY 3.0, EPUB, Audible AA y AAX (una compañía comercial estadounidense de material hablado) libros de la NLS. (la NLS es el servicio de bibliotecas para personas con dificultades de acceso a la letra impresa de la Biblioteca del Congreso De Estados Unidos, pero sólo pueden emplearla personas que sean ciudadanos de ese país) y Bookshare (casi sólo en inglés para ciudadanos estadounidenses). Insistimos en que debe elegir una carpeta para cada libro. De esta manera usted adoptará una organización adecuada de los libros, pues uno solo puede contener varios cientos o miles de ficheros.

3.2.3.2. Borrado en el ordenador

Además de efectuar borrados simples directamente en el Milestone 312, pueden borrarse ficheros también en el ordenador. Haga lo de siempre para borrar en el ordenador un fichero o varios.

Nota importante: Si borra ficheros del M312 en un ordenador Mac, no olvide vaciar la papelera después de hacerlo. Si no lleva eso a cabo, lo que ocurre es que los ficheros no se borran realmente y lo único que se borran son sus enlaces.

Una vez que haya terminado la descarga de ficheros, desconecte el Milestone 312 del ordenador.

4. Aplicaciones básicas

En este apartado se explica el manejo de las cuatro aplicaciones que forman parte de la versión básica del Milestone 312. Audio comprende tres aspectos muy importantes: reproducción de música; lectura en audio de textos escritos, y grabación de voz. La aplicación Libros abre las puertas de la lectura de libros hablados digitales. Con ella puede leer DAISY, Audible y otros. Alarma es un reloj despertador sencillo que le garantiza que todas las mañanas se levante puntualmente. La aplicación Radio posibilita la audición de emisoras en FM, la presintonía de frecuencias y la grabación de los programas que le interesen

4.1. Audio

La aplicación Audio tiene carácter polivalente en lo que se refiere a la reproducción y registro de sonido. Gracias a ella puede escuchar ficheros de su colección de música y puede igualmente leer en Audio un fichero de texto que ha pasado al Milestone 312. En ella se conjugan, pues, la reproducción de audio y la escucha en voz de textos escritos adecuadamente convertidos. Además, es un registrador de sonido. Le permite grabar sus propios mensajes de voz con el micrófono incorporado o registros sonoros de alta calidad de conciertos o reuniones mediante un micrófono externo. Todos los ficheros de Audio pueden guardarse mediante el ordenador en una estructura de carpetas de configuración libre y plenamente accesible. Puede construir esa estructura si conecta el Milestone 312 al ordenador por USB.

4.1.1. Funciones generales de Audio

Vaya a la aplicación Audio. Tiene las funciones generales que trataremos a continuación.

4.1.1.1. Navegación por carpetas en Audio

Audio permite el mantenimiento de estructuras libres de navegación por carpetas en la memoria interna y en la tarjeta SD. La navegación es sencilla. Figúrese que las 4 teclas que hay en torno a "Play" son un bloque destinado a moverse en distintas direcciones. Con "Rec" puede ir al nivel inmediatamente superior. Con "Modo", al inmediato inferior. Esas dos sirven, pues, para los movimientos verticales. Las flechas sirven para trasladarse horizontalmente un nivel.

Ejemplo: Supongamos que tenemos una tarjeta SD con dos carpetas: Música y Texto. En la carpeta "Música" tenemos las subcarpetas "Rock", "Pop" y "Clásica". En "Texto" encontramos los subdirectorios "Periódicos" y "Cuentos".

Una vez que usted esté en Audio, pulse "Rec" hasta que oiga un pitido corto y el Milestone 312 diga "Memoria interna" o "Memoria externa". La memoria interna es el espacio de almacenamiento de 1 GB que posee el M312 y la externa es la SD que haya insertado en la unidad. Cada pulsación de "Rec" le irá llevando a una de ellas y le situará en su directorio raíz. Desde una y otra con las flechas se moverá por las carpetas que contenga. En nuestro ejemplo, en la SD tenemos "Música" y "Texto" y pasaremos de una a otra con las flechas. Elija "Texto" y ábrala con la tecla "Modo". Oirá la secuencia de tonos alto-bajo. Este sonido quiere decir que ha entrado en la carpeta. El Milestone 312 lee entonces la primera carpeta por orden alfabético, o sea, "Música". Sin embargo, nuestro propósito es entrar en "Cuentos" en "Texto". Buscaremos "Texto" con la flecha derecha. Baje con "Modo" y escuchará la secuencia sonora "alto-bajo", lo que indica que ha alcanzado el nivel de subcarpetas de "Texto". El Milestone 312 irá al primer directorio

por orden alfabético, que en nuestro caso es "Cuentos" y lo anunciará. Ábralo con "Modo" y elija con las flechas el texto que le interese.

Sugerencia: Cuando haya muchos ficheros o carpetas en el directorio raíz o en una carpeta, existe la posibilidad de saltar al primer elemento o al último. Para realizar esto, deberá mantener pulsada la flecha derecha o la izquierda y con ella así, pulsar también "Play". Naturalmente, la elección de la flecha derecha o la izquierda está en función de si lo que quiere es ir al último o al primer elemento.

4.1.1.2. Borrado de ficheros y carpetas en el Milestone 312

El M312 le permite borrar ficheros y carpetas directamente desde la unidad sin tener que hacerlo necesariamente desde el ordenador. Tenemos tres alternativas:

- Borrado de un único fichero:
Reproduzca el fichero que quiere eliminar. Mientras esté sonando, mantenga pulsada la tecla "Modo" y pulse en esa posición brevemente "Play". Cuando suelte esas teclas el borrado se habrá producido y usted escuchará un pitido breve. Es posible igualmente efectuar el borrado inmediatamente después de haber detenido una reproducción. Hay margen hasta diez segundos.
- Borrado de ficheros en una dirección:
Si pulsamos la triple combinación de teclas "Modo" + "Play" + "flecha derecha o izquierda" se borrarán todos los ficheros de una tarjeta en la dirección que apunte la flecha que hayamos elegido. Es preciso mantener pulsada esa triple combinación de teclas durante unos dos segundos. El borrado incluye el fichero sobre el que estemos situados en el momento de llevar a cabo esta operación. El inicio del proceso de borrado se indica con un pitido largo. El fin del borrado se marca con el sonido típico de la eliminación de ficheros.

Nota importante: Este borrado total sólo puede realizarse cuando el Milestone 312 esté en pausa.

- Borrado de una carpeta:
Seleccionar una carpeta que quiere borrar. Mientras mantiene pulsada la tecla "Modo", pulse "Play". Transcurridos tres segundos, confirme el borrado mediante la pulsación de nuevo de "Play". Termine la operación soltando la tecla "Modo". Tenga en cuenta que el borrado de una carpeta grande durará algunos segundos. Usted escuchará un sonido intermitente hasta que la unidad emita el sonido propio de borrado.

4.1.1.3. Localización rápida de carpetas favoritas

Es seguro que habrá carpetas a las que usted tenga que ir con frecuencia, por ejemplo, música que le guste. Es obvio que siempre podrá recorrer toda la estructura de carpetas para llegar a ella, pero también es posible crear estrategias para localizarlas rápidamente, estén en la memoria interna o en una tarjeta SD. La creación de estos accesos rápidos no es nada compleja. Puede seleccionar cinco comandos de acceso rápido valiéndose de las cinco teclas de la superficie principal. Para fijar uno, abra la carpeta correspondiente con "Modo". Pulse "Selector" y sucesivamente una de las cinco teclas de la superficie principal. Si desea poner una en una de esas teclas deberá entrar en ella con "Modo". Pulse "Selector" y una de las cinco teclas de la superficie principal, aquella que decida reservar para el acceso rápido a esa carpeta. Transcurridos tres segundos, el Milestone 312 anunciará la localización que haya elegido y eso querrá decir que ahí podrá encontrar esa carpeta.

Desde cualquier sitio habrá de pulsar "Selector" y la tecla de la superficie que haya asignado para esa carpeta.

Nota importante: Es posible que su Milestone 312 ya tenga 5 carpetas preasignadas para su acceso rápido. Usted podrá naturalmente cambiar a su gusto la asignación de carpetas a una tecla determinada.

4.1.1.4. Etiquetado verbal de carpetas

Además de leer el nombre de una carpeta con auxilio del conversor de texto a voz, usted puede etiquetar con voz las carpetas directamente en el Milestone 312. A fin de registrar en voz esa designación usted habrá de abrir con "Modo" la carpeta correspondiente y mantener pulsada a continuación "Rec". Cuando oiga un chasquido, sin soltarla pulse "Modo". El M312 dirá, "Carpeta" y en ese momento usted puede pronunciar el nombre que haya elegido. Una vez hecho esto, suelte las dos teclas y oirá entonces la secuencia sonora "tono alto-tono bajo". La próxima vez que abra esa carpeta escuchará en voz el nombre elegido. Podrá reemplazar esta etiqueta verbal por otra en cualquier momento. En el ordenador, si desea quitar completamente la etiqueta verbal grabada por usted, habrá de borrar el fichero "Folder.nam" dentro de la carpeta correspondiente.

Nota importante: Si una carpeta tiene un nombre textual y otro verbal, el M312 dará preferencia a la pronunciación de la etiqueta verbal.

4.1.1.5. Etiquetado verbal de tarjetas SD

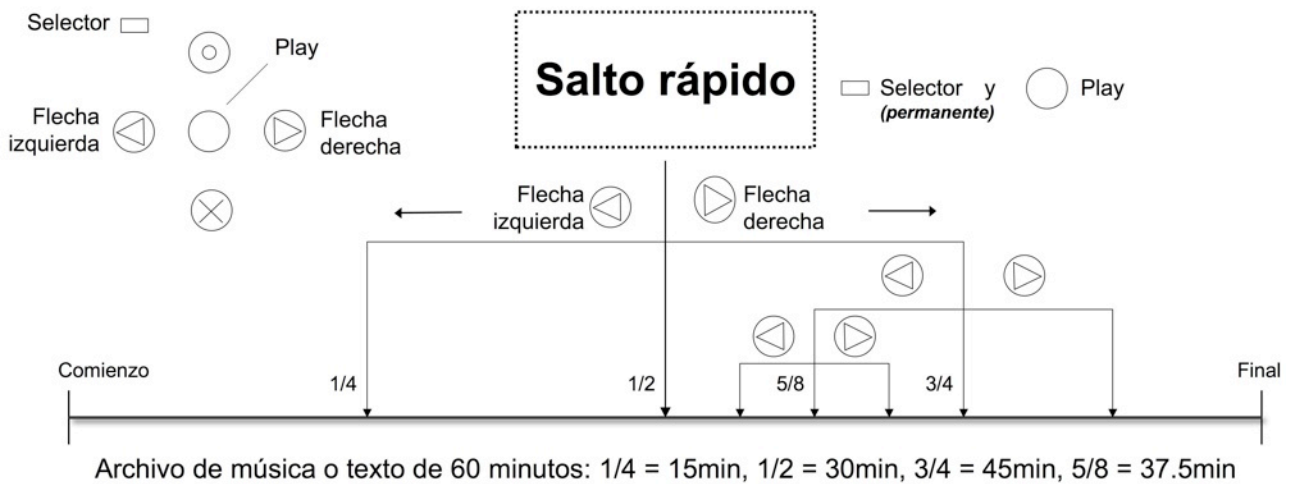
Si desea asignar una etiqueta verbal a una tarjeta SD concreta, hará lo mismo que en el caso de la etiquetación vocal de carpetas: Dentro de la aplicación "Audio" vaya al directorio raíz de la tarjeta SD. Vaya a "Memoria Externa". Mantenga pulsado "Rec" y además mantenga pulsado "Modo" hasta que el M312 diga "Carpeta". Pronuncie el nombre que desea asignarle y suelte ambas teclas. Cuando inserte esa SD con el Milestone encendido y colocado en "Audio", usted escuchará la etiqueta correspondiente.

4.1.1.6. Salto rápido

El poder realizar saltos rápidos es importante en la navegación dentro de un fichero. Puede aplicarse en la aplicación Audio cuando se está reproduciendo. Es, naturalmente, muy útil en el caso de trozos largos. Permite acceder con prontitud a un punto determinado. Mantenga pulsada "Selector" y pulse "Play". Esta combinación de teclas activa esta función y traslada el M312 al centro del fichero en el que esté.

Siempre que no suelte "Selector". Mantenga, pues, pulsada esa tecla para efectuar saltos sucesivos. Con la flecha izquierda puede entonces ir al centro de la primera mitad del fichero, esto es, el 25% del fichero completo. Con la flecha derecha pasará al centro de la segunda mitad, o sea, el 75% del fichero. Si pulsa ahora, la izquierda, alcanzará el 62,5%, derecha, esto es, la mitad entre el 50% y el 75%. Usted habrá de repetir esto hasta llegar al punto deseado. Tras la pulsación correspondiente la unidad se pondrá a reproducir inmediatamente a fin de que usted sepa dónde está. Si se ha equivocado y desea repetir la acción, la pulsación de la tecla "Play" le llevará de nuevo al centro del fichero. En cualquier caso, le recordamos que deberá mantener pulsada "Selector" durante todo el proceso. Si suelta "Selector", la función de "Salto rápido" se detiene y la reproducción prosigue en el punto en el que estaba.

Nota importante: Tenga en cuenta que "Salto rápido" sólo se activa cuando está escuchando un fichero. Si la unidad está en reposo, la combinación de teclas "Selector" + "Play" sirve para abrir directamente una carpeta según lo que ya explicamos al tratar del establecimiento de carpetas.



4.1.1.7. Crear y borrar audiomarcas

Para insertar una audiomarca pulse "Rec" dos segundos mientras está reproduciendo el pasaje. El Milestone 312 emite el mensaje "audiomarca insertada" y además su número correspondiente. Puede poner audiomarcas en cualquier fichero reproducible en Audio. Para hacer una lista o borrar las audiomarcas vaya a "Parámetros locales", allí encontrará el parámetro "Audiomarcas", las cuales podrá recorrer mediante las flechas.

Cada audiomarca tiene un número, información sobre el fichero y un pequeño corte de la misma que dura unos segundos. Cuando llegue a la audiomarca que desea escuchar, reproduzca. Pulse "Play" o "Selector" para salir de "Parámetros locales". Reanude la reproducción con "Play". El Milestone 312 reproducirá entonces desde la audiomarca que haya elegido. En toda la aplicación "Audio" es posible hacer un máximo de 12 audiomarcas.

Para borrar la audiomarca que le interese en "Parámetros locales", mientras mantiene pulsado "Modo" pulse "Play".

Las audiomarcas siempre se colocan en la posición más baja posible. Esto quiere decir que, si usted tiene marcas de 1 a 7 y borra la número 2, la próxima audiomarca que cree recibirá la posición 2.

4.1.2. Reproducir un fichero de música

Audio posee un reproductor de música de calidad óptima que funciona con los formatos siguientes:

Formato	Descripción
MP3	El formato digital comprimido audio más difundido actualmente
AAC	Formato digital audio comprimido utilizado por iTunes.
WMA	Windows Media audio: formato digital audio comprimido utilizado por el Windows Media Player
WAV	Formato audio digital, que tiene un tamaño muy grande
MP4	Contenedor de vídeo y audio. Lo reproduce el Milestone 312 si va dentro de un archivo AAC.
M4A	Formato de audio digital comprimido de iTunes, por ejemplo de música o podcasts
M4V	Formato de vídeo digital de iTunes. Milestone sólo reproduce el audio.

Cuando desee escuchar un fichero de música, tiene que abrir la aplicación Audio. Seleccione un fichero de audio con los pasos descritos en "Navegación por carpetas en audio". Los ficheros correspondientes arrancarán automáticamente. Pulse "Play" para pausar el fichero. Si activa de nuevo esa tecla, la reproducción se reanudará. Podrá pasar de un fichero a otro con auxilio de las flechas. Si mantiene pulsada una de las flechas, la audición avanzará o retrocederá con rapidez. Con la derecha, irá hacia adelante, y con la izquierda, irá hacia atrás. La velocidad de avance o retroceso se incrementa con el mantenimiento de la presión sobre la flecha correspondiente. Es obvio que cuando suelte la flecha la reproducción proseguirá a la velocidad normal.

Sugerencia: En los "Parámetros locales" de Audio puede activar la reproducción aleatoria. Para realizar esto, abra la carpeta en la que estén los ficheros que desea escuchar aleatoriamente. Vaya a "Parámetros locales" y sitúese en "reproducción aleatoria". El Milestone 312 crea entonces en esa carpeta el fichero especial Random.yes. Cada vez que active con "Play" esta carpeta el M312 reproducirá de manera aleatoria todos los ficheros de esa carpeta y de sus subcarpetas hasta que pulse de nuevo "Play".

4.1.3. Reproducir un fichero de texto

Audio contiene un conversor de texto a voz que permite la escucha de ficheros de texto siguientes:

Formato	Descripción
TXT	Fichero simple de texto con poco formateado: Windows code page y MacRoman code page.
DOC	Documento de Microsoft Word

El Milestone 312 opera con el programa TTS (texto a voz) de Acapela, el cual tiene un gran número de idiomas y una enorme variedad de voces diferentes. Cuando usted selecciona un fichero de texto, en primer lugar escucha en voz su nombre. La pulsación de "Play" inicia la lectura del fichero. El M312 le permite manejar la voz resultante de la conversión como la de cualquier fichero de música. Podrá, por tanto, pasar de un fichero a otro con las flechas y pausarlo con "Play". Si mantiene pulsada una de las flechas cuando está reproduciéndolo, podrá avanzar o retroceder ese trozo que originalmente era un texto. Escuchará un chasquidito periódicamente en intervalos de tiempo. Cada uno de esos chasquidos es indicativo de haber avanzado o retrocedido un paso. El tamaño de ese paso depende de lo que programe mediante las teclas "Rec" y "Modo". Usted puede elegir entre "pantalla" (unas 25 líneas de texto), "párrafo" o "frase". Además del español, el Milestone 312 le permite leer textos en otras lenguas y aplicar voces diferentes. La lengua la puede programar con "Parámetros locales" yendo hasta "idiomas". Si con el auxilio de las flechas programa un idioma concreto o una voz determinada, el Milestone dará también los mensajes en esa lengua. Si desea añadir lenguas o voces nuevas respecto a las que estén en su unidad, le recomendamos que vea la sección de apoyo en nuestra página web: www.bones.ch.

Nota importante: Cuando está leyendo un fichero y modifica la velocidad de reproducción, el Milestone 312 memoriza ese parámetro. La próxima vez que lea un texto, lo hará con la voz que hubiese programado la última vez. Además del comando de acceso rápido, también tiene la posibilidad de programar la velocidad con "Parámetros locales".

4.1.4. Grabador

Audio tiene un grabador de voz que permite efectuar registros de voz con su micrófono incorporado. Eso le dará la oportunidad de preparar y mantener muchos ficheros útiles: Listas de compra, de asuntos pendientes, de teléfonos, etc. Las grabaciones de mucha calidad habrán de llevarse a cabo con un micrófono externo y con ese fin el Milestone 312 le permite configurar varios parámetros de grabación.

4.1.4.1. Grabación de un mensaje de voz breve

Para efectuar un registro de voz de un mensaje breve deberá pulsar la tecla "Rec" y mantenerla pulsada durante todo el tiempo de esa operación. Usted empezará a registrar cuando oiga un chasquido y cuando termine usted soltará "Rec".

4.1.4.2. Grabación de un mensaje de voz largo

A fin de evitar que tenga que mantener la tecla "Rec" pulsada siempre mientras efectúa una grabación, existe la opción de activar la grabación larga. Mantenga pulsada la tecla "Rec" y tras oír un chasquido pulse "Play". El Milestone 312 indicará que comienza una grabación larga con la secuencia sonora tono bajo-tono alto. Este tipo de grabación se interrumpe pulsando de nuevo "Rec". El M312 indicará el final con la secuencia sonora

opuesta, esto es, tono alto-tono bajo. Puede pausar una grabación larga si pulsa "Play", y la pulsación de nuevo de esa tecla reanudará la grabación.

4.1.4.3. Posición en memoria de mensajes verbales

El Milestone 312 guarda los mensajes de voz en la posición en la que usted esté, ya sea en la memoria interna o en una tarjeta SD. Si usted está usando una estructura de carpetas, abra primero la carpeta que le interese y entonces grabe el mensaje. Asegúrese de haber entrado realmente en la tarjeta correspondiente. Navegue, pues, a la carpeta y ábrala con "Modo". Escuchará la secuencia sonora tono alto-tono bajo. Está dentro de la carpeta y puede grabar el mensaje. Existe naturalmente la posibilidad de intercalar dentro de una carpeta ficheros de voz y de otra naturaleza. Sin embargo, usted debe tener en cuenta que el M312 procesa los mensajes de voz de manera diferente que otro tipo de ficheros. Después de un fichero de música o de texto, Audio prosigue la reproducción. En cambio, una vez finalizado un fichero de voz, Audio se para.

Sugerencia: Según explicamos ya, Audio permite configurar acceso rápido a carpetas favoritas, que usted puede dedicar a la grabación de mensajes vocales sobre asuntos determinados.

4.1.4.4. Escuchar un mensaje vocal

Pulse "Play" para escuchar un mensaje vocal tras haberlo grabado. En el caso de que ya tenga grabados varios mensajes, sírvase de las flechas para buscar el que le interese.

4.1.4.5. Grabaciones con el micrófono incorporado

El Milestone 312 en principio graba con su micrófono incorporado. está configurado de manera que efectúe muy bien grabaciones de voz y filtre ruidos de fondo molestos. Usted podrá, por tanto, llevar a cabo registros en un autobús, en un coche o en un avión. Para que los resultados sean óptimos, le recomendamos que hable con un volumen normal y mantenga el aparato a diez centímetros de la boca. El micrófono está situado en la esquina izquierda superior, muy próximo a la lucecita roja. Estas grabaciones se guardan en MP3 con una calidad de 64 kbps.

4.1.4.6. Grabación de fuentes externas

Si usted conecta un micrófono externo o un cable audio, según lo descrito en el apartado "Micrófono externo y línea de entrada", el Milestone 312 pasa automáticamente a la grabación externa. Los procedimientos son los mismos que con el micrófono incorporado, pero la calidad es mayor y usted tiene la posibilidad de ajustar ciertas cosas en "Parámetros locales" a fin de lograr registros mejores. Le aconsejamos, pues, que antes de iniciar la grabación externa, vaya a "Parámetros locales". Compruebe que esté configurada correctamente la fuente de grabación. Visite, pues, el primer parámetro, "fuente de grabación". Ahí tiene la opción "micrófono externo" para conectar un micrófono externo. El amplificador del propio Milestone 312 aportará la alimentación de energía necesaria. Puede elegir "línea de entrada" para grabar de una fuente externa. Esta modalidad no pone ninguna energía en el cable.

Vaya bajando por la lista de parámetros locales para ir viendo otras opciones de configuración. El parámetro siguiente es "entorno de grabación". Ahí es posible elegir uno de los perfiles predeterminados o puede optar por uno de los tres perfiles personalizables por el usuario. Usted mismo puede, pues, configurar uno de ellos. Para hacer esto, utilice los parámetros que están a continuación: "calidad de grabación", "canales", "volumen de grabación" y "filtro de ruidos". En cuanto a los perfiles predeterminados, por ejemplo "estudio", deberá fijar los parámetros que figuran en la correspondiente lista.

Sugerencia: El filtro de ruido corta ruidos de fondo y posibilita la realización de grabaciones de voz en autobuses y trenes.

Sugerencia: Las grabaciones externas pueden escucharse mediante auriculares mientras se están llevando a cabo.

Nota importante: Tenga en cuenta que un micrófono externo o un cable de línea abre parámetros especiales en los Parámetros Locales de la aplicación Audio. Por lo tanto, en caso de que utilice un micrófono externo (sin preamplificación), configure el parámetro "fuente de grabación" siempre en "micrófono externo". Este ajuste proporciona energía directamente a la clavija jack y puede dañar a los dispositivos que no precisen alimentación.

4.1.5. Resumen de comandos de Audio

Función	Operación	Respuesta acústica
Reproducción / pausa	"Play"	-
Ir a al fichero siguiente o a la carpeta siguiente	"Flecha derecha"	-
Ir a al fichero anterior o a la carpeta anterior	"Flecha izquierda"	-
Bajar abrir una carpeta	"Modo"	"Tono alto-tono bajo"
Subir Cerrar una carpeta	"Rec"	"Tono bajo-tono alto"
Avance rápido	"Flecha derecha" (mantener pulsada)	-
Retroceso	"Flecha izquierda" (mantener pulsada)	-
Saltar al último fichero	"Flecha derecha" + "Play"	-
Saltar al primer fichero	"Flecha izquierda" + "Play"	-
Grabación breve	"Rec" (mantener pulsada)	"Chasquido"
Iniciar grabación larga	"Rec" + "Play"	"Tono bajo-tono-alto"
Pausa/reanudar grabación	"Play" (durante una grabación larga)	Pitido breve
Final de una grabación larga	"Rec"	"Tono alto-tono bajo"
Salto rápido	"Selector" + "Play"	"Salto rápido"
Borrar el fichero actual	"Modo" + "Play"	Sonido de borrado
Borrar todos los ficheros en una dirección	"Modo" + "Play" + "Flecha derecha" o "Flecha izquierda"	Pitido para inicio de borrado y sonido de final de borrado
Borrar la carpeta actual	"Modo" + dos veces "Play"	Sonido de borrado
Etiquetación vocal de la carpeta actual	"Rec" + "Modo" (mantener pulsada)	Inicio de grabación con final de "Tono alto-tono bajo"
Ajustes de carpeta	"Selector" + una tecla frontal	Nombre de carpeta / localización

4.2. Libros

La aplicación "Libros" lee libros hablados inteligentes, por ejemplo, DAISY. Lo que en este tipo de libros supone un avance muy considerable respecto a los libros hablados que existían antes es que ahora contamos con ventajas enormes en la navegación dentro de un texto. He aquí alguno de los formatos que son soportables desde Libros:

Formato	Descripción
DAISY 2.02. (texto y audio)	Las iniciales de DAISY corresponden a las palabras inglesas Digital Accessible Information System (sistema digital de acceso a la información). Es un formato de libros hablados digitales que posee una gran cantidad de estrategias de navegación dentro de un texto. Puede obtenerse información completa de este formato en la página Web del consorcio Daisy: www.daisy.org
DAISY 3.0. (texto y audio, versiones 2002 y 2005)	Las iniciales de DAISY corresponden a las palabras inglesas Digital Accessible Information System (sistema digital de acceso a la información). Es un formato de libros hablados digitales que posee una gran cantidad de estrategias de navegación dentro de un texto. La versión 3 es la versión más moderna. Puede obtenerse información completa de este formato en la página Web del consorcio Daisy: www.daisy.org
EPUB 2.0.1. (libros de texto)	EPUB o Electronic PUblication (Publicación electrónica) es una norma abierta para libros electrónicos de texto de la International Digital Publishing Forum (IDPF) (Foro Internacional de Publicaciones Digitales). Citemos por ejemplo los libros EPUB de Google.
Biblioteca Audible. AA y AAX	"Audible" es un proveedor estadounidense muy conocido de libros, revistas y otro material audio destinado a todos, no específicamente a las personas con discapacidad visual.
Biblioteca NLS DAISY 3.0 audio encriptado	NLS son las siglas de National Library Service, que es el proveedor oficial de libros en Braille y hablados a las personas ciegas residentes en ese país o a los ciudadanos americanos que viven en otro país. Fuera de Estados Unidos, el servicio está completamente vedado a las personas con discapacidad visual que no tienen ciudadanía estadounidense.
Biblioteca Bookshare. DAISY 3.0 de texto	Bookshare es un proveedor de libros hablados accesibles para ciudadanos estadounidenses.

4.2.1. Inicio y pausa de un libro

En la aplicación Libros, Pulse "Play" para que se inicie la lectura de un libro. Un sonido poco intenso indica que la unidad está buscando el libro. El M312 efectúa la correspondiente búsqueda en la tarjeta SD que tenga inserta, pero también en la memoria interna. Comienza la lectura del primer libro que encuentre. Si desea pausar el libro que esté leyendo habrá de pulsar de nuevo "Play". Para escoger un libro concreto en la colección de los que usted tenga disponibles, deberá situarse en "Biblioteca" con las teclas "Modo" o "Rec".

Nota importante: Tenga en cuenta que los libros DAISY 3.0 y los EPUB requieren que un libro se inicialice. El Milestone 312 lleva a cabo este proceso mientras se está ya leyendo el fichero correspondiente. Usted puede, pues, empezar a leer un libro con parámetros de navegación limitados. Transcurrido muy poco tiempo, se aplica automáticamente la gama total de opciones.

4.2.2. Navegación en un libro

En vez de escuchar un libro entero desde el inicio hasta el final, ahora tiene la posibilidad de navegar con mucha comodidad y efectividad en el interior de uno. Las opciones disponibles están en función del libro concreto que usted tenga en ese momento. A continuación trataremos las distintas alternativas existentes. Con auxilio de las teclas "Rec" y "Modo", usted podrá recorrer las distintas opciones de movimiento. Pulse "Rec" para subir en la lista y "Modo" para bajar.

Supongamos que usted se queda en la opción "Frase". Con las flechas puede ahora moverse hacia adelante y hacia atrás por frases. Cada pulsación de una u otra flecha le trasladará hacia adelante o hacia atrás una frase. Estas frases no corresponden a períodos gramaticales del discurso sino a divisiones sonoras de lo leído. Es aconsejable que elija por defecto esta opción para leer un libro, pues es un modo rápido de repetir, por ejemplo, una palabra o un concepto que no haya captado bien.

Las flechas sirven, pues, en cada opción para ir moviéndose dentro de ella. Tenga en cuenta que la mayor parte de los libros no contienen todas las alternativas posibles. Esto dependerá de cómo se haya estructurado el libro al registrarlo. Por otra parte, la naturaleza del contenido del libro es fundamental a la hora de ordenar sus posibilidades de navegación. He aquí una lista de las posibles opciones de navegación:

Opción de navegación	Descripción
Frases	Salto a la frase siguiente o anterior con auxilio de las flechas. Una frase constituye el paso de navegación más pequeño. Sus características concretas están en función de cómo se haya registrado el libro.
Salto temporal	Valiéndose de las flechas, es posible saltar dos minutos en lo que esté leyendo. En "Parámetros locales" es posible variar la cuantía del tiempo de los saltos.
Principio o fin del libro	Con las flechas puede ir al principio o al final del libro sobre el que esté en ese momento.
Marcas	Con auxilio de las flechas, es posible seleccionar las marcas que usted haya puesto en el libro en lectura.
Biblioteca	Mediante las flechas, lea la lista de todos los libros que haya en una tarjeta SD y en la memoria interna. Cuando encuentre el libro que le interese, ábralo con la tecla "Play".
Activación del temporizador de desconexión	Con la flecha derecha podrá activar el temporizador de desconexión y con la izquierda, lo desactiva. Cuando esta función está en marcha, el Milestone 312 dejará de reproducir una vez transcurrido el tiempo programado. Después de esto, pasará a "standby" tras diez minutos. Queda memorizada automáticamente la posición en que la lectura se interrumpa.

Opción de navegación	Descripción
Fijación del tiempo de desconexión	Es posible fijar con las flechas el tiempo a transcurrir para que se pare automáticamente.
Salto de páginas	Con las flechas podrá pasar a la página siguiente o a la anterior. Si desea ir a una página concreta, deberá mantener pulsada "Selector" y luego busque el número de página con "Flecha izquierda", "Play" y "Flecha derecha". Cada pulsación de la "Flecha izquierda" va cambiando las centenas, o sea, 100, 200, 300, etc; "Play" sirve para variar las decenas, y con la "Flecha derecha" se pueden variar las unidades. Una vez que ha fijado el número, si suelta "Selector" irá a la página correspondiente.
Nivel 1	Con las flechas, en el nivel 1 efectuará los saltos mayores en la división de un libro, que muchas veces serán capítulos.
Nivel 2	En el nivel 2, las flechas le permitirán navegar por divisiones más pequeñas, secciones de un capítulo, por ejemplo.
Nivel 3 El número de niveles es diferente en cada libro.	Las flechas en este nivel 3 posibilitan el movimiento por divisiones de contenido aún más pequeñas.
Nota al pie	Con las flechas vaya moviéndose por las notas al pie de página de un libro.
Notas al margen	Las flechas le irán llevando por las notas al margen en el libro. Estas notas están en columnas o recuadros separados.
Salto de notas del productor	Mediante las flechas puede pasar de una nota a otra del productor de libros hablados.

4.2.3. Selección de un libro

Si tiene varios libros guardados en una tarjeta de memoria SD (o incluso en la memoria interna), puede ir pasando de uno a otro mediante el parámetro "Biblioteca". Pulse, pues, "Rec" o "Modo" hasta llegar a "Biblioteca". Con auxilio de las flechas recorrerá la lista de libros que tenga guardados. En esa relación encontrará todos los libros con formatos compatibles. Para iniciar la lectura del libro que le interese deberá pulsar "Play". Es importante que sepa que una vez concluida la selección en "Biblioteca", el M312 pasará a la función de salto por frases.

4.2.4. Inserción o borrado de una marca

Para insertar una marca deberá pulsar "Rec" durante dos segundos. El M312 pronunciará entonces el mensaje "marca insertada" seguido del número que le corresponda. Es posible poner marcas mientras está oyendo el libro o en posición de pausa. Las marcas se graban en el libro. Si tiene varios libros dentro de una tarjeta o en distintas SD, las marcas insertadas estarán donde las haya puesto. Es posible insertar hasta un máximo de 120 dentro de un mismo libro. Para ir al punto marcado, usted habrá de ir con "Rec" o "Modo" hasta "Marcas". Con las flechas irá pasando por los diferentes números de marca.

Las marcas se ordenarán de acuerdo con su secuencia de aparición en el texto y no seguirán el orden cronológico en que las haya insertado. Se moverá, por tanto, en el libro siguiendo el avance o retroceso en la lectura.

Si desea borrar una marca, será preciso que detenga la reproducción del libro. Con "Modo" pulsada habrá de activar "Play".

4.2.5. Resumen de comandos de Libros

Función	Operación	Respuesta acústica
Reproducción/Pausa	"Play"	-
Ir a la parte siguiente	"Flecha derecha"	-
Ir a la parte precedente	"Flecha izquierda", si se hace durante los tres primeros segundos desde el inicio de la reproducción	-
Insertar marca	"Rec" durante al menos 2 segundos	"Marca insertada"
Borrar marca	"Modo" + "Play"	"Marca borrada"
Borrar todas las marcas	"Modo" + "Play" + "Rec"	"Borradas todas las marcas"
Ir a la siguiente opción superior de navegación	"Rec"	Nombre de la opción de navegación
Ir a la siguiente opción inferior de navegación	"Modo"	Nombre de la opción de navegación

4.3. Alarma

Se trata de una alarma de manejo sencillo que usted podrá configurar para que le avise a la hora programada. Dice también la hora y la fecha. Los distintos elementos están ordenados en forma de lista. Puede recorrer la lista con las teclas "Rec" y "Modo". Con auxilio de las flechas se configuran los parámetros que le interesen.

4.3.1. Fijación de la alarma

Usted irá con "Selector" a la aplicación Alarma. Deberá entonces configurar los parámetros siguientes:

Parámetro	Descripción
Activación o Desactivación	Con las teclas usted podrá activar o desactivar la alarma. Tenga en cuenta que si cambia la hora de alarma, eso la activa automáticamente. Pulse "Modo" para ir al parámetro inferior siguiente. El valor anterior queda guardado automáticamente.
Horas de la alarma	Ponga la hora que le interese con las flechas. El parámetro inmediatamente inferior serán los minutos.
Minutos de la alarma	Usted podrá poner los minutos que le interesen con las flechas.
Repetir	Con las flechas podrá elegir entre una alarma de una sola vez, diaria, de todos los días de la semana con excepción del fin de semana, o salvo el domingo.
Sonido de alarma	Elegir con las flechas el sonido de la alarma.
Temporizador	El último parámetro es un sencillo temporizador. Opera con independencia total de los otros. Con la flecha derecha podrá elegir hasta un valor máximo de treinta minutos. La cuenta atrás se inicia inmediatamente. Si desea interrumpir el temporizador antes de que llegue a su final, deberá desactivarlo con la flecha izquierda.

Si mantiene pulsada "Modo durante segundo y medio, activará los "Datos básicos". El M312 le anunciará todos los valores de alarma que tenga configurados.

4.3.2. Detener la alarma

Cuando esté sonando la alarma, si pulsa "Play" la detiene.

4.3.3. Consultar hora y fecha

Para escuchar la hora basta pulsar "Play". Manteniendo "Play" pulsada el Milestone 312 anuncia la fecha, el mes y el año.

Nota importante: Es obvio que la alarma sólo le avisará con puntualidad si la hora está fijada correctamente. Es posible fijar la hora en "Parámetros básicos" del menú.

4.3.4. Resumen de comandos de Alarma

Función	Operación	Respuesta acústica
Paso de un parámetro a otro	"Rec" o "Modo"	Nombre del parámetro
Seleccionar entre los valores de un parámetro	"Flecha derecha" o "Flecha izquierda"	Nombre del parámetro
Consultar fecha y hora	"Play" (mantener pulsada)	Hora y fecha
Detener el sonido de la alarma	"Play"	-

4.4. Radio

Esta aplicación contiene un receptor de radio FM en estéreo totalmente operativo. Comprende funciones tales como búsqueda automática de frecuencias, memorización de frecuencias y entrada directa de una frecuencia concreta. Brinda incluso la posibilidad de grabar emisiones de la radio.

Nota importante: Es preciso conectar auriculares para usar la radio. El cable correspondiente funciona como antena. Si no hay un cable en el conector de auriculares la radio no capta señal.

4.4.1. Búsqueda de una emisora

Pulse "Play" para escuchar la frecuencia captada. Si acciona de nuevo "Play" silenciará la estación. Si en esa frecuencia sólo se oye un ruido de fondo, mantenga pulsada un poco la flecha derecha o izquierda para ir a la emisora siguiente o anterior más próxima. Pulsando una de las flechas logrará rápidamente afinar la sintonización. El intervalo más pequeño de frecuencia que puede aplicar es 0,1 Mhz.

Sugerencia: En "Parámetros locales" de Radio es posible configurar la recepción mono o estéreo y es también posible ajustar la sensibilidad de búsqueda.

Mediante la pulsación de "Selector" y "Modo" durante un poco más de un segundo conseguirá que la radio sea audible por el altavoz incorporado. Para desactivar el altavoz, pulse "Play". Una segunda pulsación de esa tecla reanudará la escucha a través de los auriculares.

4.4.1.1. Entrada directa de frecuencias

En lugar de ir de una emisora a otra con las flechas, existe igualmente la posibilidad de ir directamente a una frecuencia precisa. Mientras mantiene pulsada "Selector", ponga el número exacto de frecuencia valiéndose de "Flecha izquierda", "Play" y "Flecha derecha". Cada paso con "Flecha izquierda" le desplaza de 80 a 90 y a 100 Mhz. Con "Play" irá por los dígitos de una sola cifra, 1 a 9, y con la "Flecha derecha" recorrerá de 0.1 a 0.9 Mhz. Si usted desea ir, por ejemplo, a 105.4 Mhz, deberá seguir los pasos siguientes: mantener pulsado "Selector" durante todo el proceso de entrada de la frecuencia. Pulse "Flecha izquierda" hasta que llegue a 100; luego pulse "Play cinco veces, y, finalmente, con "Flecha derecha" vaya hasta 0.4 tras pulsar cuatro veces. Cuando suelte "Selector" una vez concluido el proceso estará en la frecuencia correspondiente.

4.4.2. Guardar y etiquetar una emisora

Si desea presintonizar una emisora habrá de mantener pulsada "Play" durante dos segundos y oirá un chasquidito. La frecuencia en la que esté situado quedará presintonizada. Es posible presintonizar un máximo de 12 emisoras. Podrá recorrer estas

presintonías con las teclas "Play" y "Modo". Puede poner una etiqueta verbal a cada emisora presintonizada. Para realizar esto, ante todo detenga la reproducción de radio. Emplee entonces el mismo procedimiento que se practica en Audio para etiquetar con voz una carpeta. Mientras mantiene pulsada "Rec", pulsa también "Modo" hasta que el M312 anuncie el número de la presintonía. En ese momento. Cuando escuche un chasquidito, diga el nombre que desee fijar en voz alta. La grabación de esa etiqueta verbal concluye al soltar las dos teclas. Oirá entonces la secuencia sonora "tono alto-tono bajo".

Naturalmente, la próxima vez que llegue a esa presintonía escuchará su etiqueta verbal.

Nota importante: La memorización de una emisora nueva deberá colocarse en el número de presintonía que usted elija. Si en ese número ya había una, la nueva la borrará.

4.4.3. Grabaciones de la radio

Utilice el mismo procedimiento que para grabaciones largas en Audio. Mantenga pulsada "Rec" y accione "Play" a continuación. Pulse "Rec" de nuevo para detener la grabación. La emisión de radio se grabará en MP3 a 64kbps. Para escuchar lo grabado en la radio, vaya a Audio y abra la carpeta "Radio" en la memoria interna. Encontrará ahí el fichero o los ficheros que haya registrado.

4.4.4. Resumen de comandos de Radio

Función	Operación	Respuesta acústica
Reproducción - pausa	"Play"	-
Búsqueda: Ir de una emisora a otra	"Flecha derecha" o "Flecha izquierda" durante 1 segundo	-
Sintonización fina, Pasos de 0.1 Mhz	"Flecha derecha" o "Flecha izquierda"	-
Guardado de frecuencias	"Play" durante 2 segundos	Pitido
Recorrer las emisoras presintonizadas, número o etiqueta verbal	"Rec" o "Modo"	Número o mensaje verbal
Etiquetado de una emisora presintonizada	"Rec" + "Modo" (mantener pulsado)	Principio de grabación después de la secuencia sonora "tono bajo-tono alto" y final con "tono alto-tono bajo"
Entrada directa de frecuencias	Mantener pulsado "Selector" y combinar con "Flecha izquierda" o "Flecha derecha" o "Play"	Anuncio de la frecuencia introducida
Grabación de una emisión	Empezar con "Rec" + "Play" y finalizar con "Rec"	Principio de grabación después de la secuencia sonora "tono bajo-tono alto" y final con "tono alto-tono bajo"
Activar altavoz incorporado	Mantener pulsados más de un segundo "Selector" y "Modo"	
Desactivar altavoz incorporado	"Play"	

5. Software optativos

En este apartado describimos el manejo de algunas aplicaciones que no forman parte del Milestone 312 básico. Si le interesa alguno de estos extras deberá ponerse en contacto con su distribuidor.

5.1. Speakout

Speakout le permite la identificación de determinados objetos. El Milestone 312 está equipado con un lector identificador de radio frecuencias, RFID, que responde a una amplia gama de etiquetas específicas. Éstas pueden adoptar la forma de pegatinas, botones, tarjetas, etc. Puede ponerlas, por ejemplo, en CDs. El Milestone 312 tiene la capacidad de escanearla. Grabe con voz entonces usted un texto identificativo breve. La próxima vez que escanee el CD el Milestone 312 reproducirá la etiqueta grabada. Este sistema brinda infinitas posibilidades. Podrá etiquetar con voz latas de conserva o cajas con cosas concretas. Existe incluso la oportunidad de identificar prendas de ropa con botones lavables. En la página de Bones hay una lista del tipo disponible de etiquetas www.bones.ch

Nota importante: La versión básica del Milestone 312 puede contener una demo de este Speakout. Esta demo puede sólo leer tres etiquetas con su identificación grabada. Si usted intenta grabar una cuarta etiqueta, el aparato emite el mensaje "memoria llena". Puede desactivar esta demo en el fichero "CONFIG MILESTONE.TXT". En este manual hay más información sobre esto en "Personalización mediante CONFIG MILESTONE.TXT".

5.1.1. Poner un mensaje de voz en una etiqueta

Vaya con "Selector" a Speakout. mantenga pulsada "Play" para escanear etiquetas. Escuchará un sonido identificativo del proceso de escaneado. Mueva el costado longitudinal izquierdo del Milestone por encima de la etiqueta correspondiente. En función del tipo de ella, el Speakout lee distancias entre 5 mm y cuatro cm. Si establece contacto físico con la etiqueta seguro que identificará con claridad su tipo concreto. Si Speakout encuentra una , dice: "Nueva etiqueta encontrada". Grabe entonces algo que se adecue a ella. Deberá mantener pulsada "Rec". Un chasquidito indica que se puede iniciar la locución. La grabación se concluye al soltar "Rec". Si mediante "Play" escanea de nuevo esa etiqueta, ahora escuchará la expresión identificativa. Es posible volver a grabar las etiquetas las veces que necesite. Los mensajes que graba con el Speakout se guardan en la memoria interna en la carpeta "Speakout". En Parámetros locales de Speakout tiene la posibilidad de transferir el punto de almacenamiento a la memoria externa.

Nota importante: Tenga presente que no funcionan etiquetas que estén una encima de otra. Tampoco marchan etiquetas colocadas sobre objetos metálicos, salvo las creadas específicamente para ponerse en ese tipo de superficies.

5.1.2. Resumen de comandos de Speakout

Función	Operación	Respuesta acústica
Escaneo	"Play" (mantener pulsado)	Sonido de craqueo
Grabación de un mensaje de voz	"Rec" (mantener pulsado)	"Chasquidito"
Escuchar de nuevo un registro	"Play"	Se reproduce el mensaje grabado
Borrar el mensaje de una etiqueta	"Modo" + "Play"	Sonido de borrado

5.2. Agenda

La Agenda es un calendario de citas muy completo que le servirá para organizar sus actividades cotidianas. Cuando mediante el "Selector" active la "Agenda", el Milestone 312 se coloca automáticamente en el primer parámetro, que es "Día". Esta aplicación tiene una estructura semejante a "Libros" y "Alarma". Puede recorrer los parámetros correspondientes hacia arriba o hacia abajo mediante las teclas "Rec" o "Modo" respectivamente. Con ayuda de las flechas podrá elegir los valores de cada uno de los parámetros. La novedad reside en la función de la tecla "Play", la cual servirá para revisar los parámetros y crear un evento nuevo.

Al final de esta sección, usted podrá ver a modo de ejemplo el procedimiento a seguir para introducir un aviso de cumpleaños en la Agenda.

5.2.1. Obtención de información sobre "día" y "hora" actuales

Antes de crear un evento, usted necesitará información acerca del "día" y "hora" actuales. Mantenga pulsada la tecla "Modo" durante más de un segundo y medio y entonces escuchará información general. El aparato anunciará los datos actuales referidos al día de la semana, la fecha, la hora y el número de semana dentro del año. Si pulsa "Selector" saldrá de esta modalidad.

5.2.2. Parámetros para configurar y controlar sus eventos

Los siguientes parámetros con sus valores correspondientes le servirán para gestionar sus eventos. Tras los ocho parámetros que sirven para configurar sus eventos, hay otros dos que usted podrá utilizar para consultar la lista de los eventos que tiene. Con el último parámetro, usted podrá silenciar la Agenda. Con "Rec" y "Modo", será posible moverse por los parámetros.

Parámetro	Descripción
Día	Seleccione con las flechas el día para su evento. Para que no falte nada en la fecha de su evento deberá rellenar también los parámetros de "mes" y "año".
Mes	Seleccione con las flechas el mes para su evento.
Año	Seleccione con las flechas el año para su evento.
Hora	Seleccione la hora del evento con las flechas. Junto con la opción siguiente, Minuto, puede completar el ajuste de la hora del evento.

Parámetro	Descripción
Minuto	Seleccione con las flechas los minutos para su evento.
Evento	<p>Seleccione el tipo de evento con ayuda de las flechas:</p> <p>Pitido. A la hora y fecha prefijadas, escuchará un pitido. Si no lo corta, este sonido permanecerá activo hasta dos minutos.</p> <p>Reproducir mensaje de voz. En el momento prefijado, se escuchará el mensaje de voz grabado y si no lo interrumpe seguirá diciéndolo hasta un máximo de dos minutos. Para grabar un mensaje, mantenga pulsada la tecla "Rec". Tras escuchar un chasquidito, empiece a hablar. Podría ser, por ejemplo, "consulta con el dentista en Valencia". Suelte la tecla "Rec" para concluir la grabación. Si substituye el mensaje, porque no le gusta lo que puso, la nueva grabación borrará automáticamente la anterior.</p> <p>Mensaje de voz sin reproducción.- Será lo mismo que en el caso anterior, pero esta vez no se anunciará nada a la hora prefijada. Este aviso aparecerá sólo en "Listar por fecha" y "listar por repetición".</p> <p>Reproducir audio. A la fecha y hora prefijadas escuchará una sola vez los ficheros de una carpeta especial. La aplicación "Agenda" toma los ficheros que están en la subcarpeta "playback" en la carpeta "Agenda" de la memoria interna. Si usted ha puesto en esta carpeta más de un fichero, el Milestone los irá reproduciendo por orden alfabético.</p> <p>Reproducir radio. En la fecha y hora prefijadas, se activa la radio. La aplicación "Agenda" hace sonar la radio en la frecuencia que esté presintonizada.</p> <p>Grabar radio. Se graba la radio empezando en la fecha y hora que estén prefijadas. El Milestone 312 graba en la frecuencia que esté presintonizada en la aplicación "Radio". El registro queda configurado en MP3 en la carpeta "Radio" de la memoria interna.</p> <p>Grabar micrófono. Se efectúan grabaciones con micrófono interno o externo en la fecha y hora prefijadas. El registro queda en MP3 en la subcarpeta "records", dentro de la carpeta "Agenda" de la memoria interna.</p>
Repetir	<p>Seleccionar entre único; diario; lunes a viernes, semanal; mensual y anual. Si usted escoge "único", el anuncio del evento no se repetirá de nuevo. Si su decisión es que suene todos los años, el evento se volverá a anunciar anualmente en el momento prefijado, por ejemplo, en un día de cumpleaños.</p>

Parámetro	Descripción
Duración	<p>Añada los datos de tiempo a un evento con ayuda de las flechas. En el caso de eventos con "pitido", "reproducir mensaje de voz" y "mensaje de voz sin reproducción" es posible añadir la duración como información adicional en los parámetros "listar por fecha" y "listar por repetición". Así, por ejemplo, si una reunión está previsto que dure 50 minutos, usted podrá añadir este dato.</p> <p>Es posible limitar con el parámetro "duración" los eventos que estén caracterizados por acciones concretas, tales como "reproducir audio", "reproducir radio", "grabar radio", y "grabar micrófono". Tal vez quiera grabar un programa en la radio que dure 45 minutos.</p>
Listar por fecha	<p>Con este parámetro usted podrá obtener una visión panorámica de todos los eventos. Definirá el punto de comienzo con los parámetros "día", "mes" y "año", "hora" y "minuto". En "listar por fecha" lo primero que escuchará serán los valores que haya prefijado para estos parámetros. Así, por ejemplo, podría haber un evento prefijado para las cuatro de la tarde del día 20 de mayo de 2012. Éste sería su punto inicial. Con la flecha derecha, usted va viendo los eventos hacia adelante. Con la flecha izquierda irá para atrás.</p>
Listar por repetición	<p>Tenga en cuenta que el contenido de este parámetro estará siempre en función de lo que esté prefijado en el parámetro "repetir". Si ha puesto que el anuncio se produzca todos los años, este parámetro se llamará "listar eventos anuales". Entonces con las flechas podrá ir recorriendo todos los eventos anuales.</p>
Aviso	<p>Desactívelo para asegurarse de que todos los eventos no emitan avisos, graben o reproduzcan. Esto es importante en las situaciones en las que quiere que el aparato no le moleste cuando esté en una reunión, en el cine, etc. Si lo tiene activado, el dispositivo le avisará, grabará o reproducirá en el momento correspondiente mientras está escuchando un libro o la radio o haciendo otras cosas con el aparato.</p>

Nota importante: Asegúrese de que el Milestone 312 tiene fijados la hora y el día exactos. Esa operación se efectúa en "Parámetros básicos" en el menú principal.

No olvide que cuando un evento comience a una hora y en un día determinados, el Milestone 312 puede entonces cambiarse de aplicación. Sucede esto, por ejemplo, cuando inicia una grabación de la radio, pues el Milestone 312 pasará de "Agenda" a "Radio". Cuando programe eventos con la radio, no se olvide de enchufar auriculares. Si hay varios eventos que se inician al mismo tiempo, usted escuchará un aviso para cada uno de ellos. Si están programados eventos con reproducción y grabación al mismo tiempo, no se ejecutarán ni uno ni otro, pues el Milestone 312 no sabe a cuál de ellos debe dar preferencia. Tras escuchar los avisos, compete al usuario decidir que grabe o reproduzca manualmente.

Tenga igualmente en cuenta que cuando el M312 esté conectado a un ordenador la "Agenda" no está activada.

5.2.3. Vista previa y creación de un evento

Una vez fijados los parámetros de un evento, créelo mediante la pulsación de "Play" durante más de un segundo. No importa en que lugar de la "Agenda" usted se halle. El Milestone 312 emitirá el aviso "evento añadido". Si usted desea efectuar una revisión de los parámetros antes de crear un evento, pulse "Play".

5.2.4. Borrado de un evento

Vaya a "listar por fecha" o "listar por repetición" y seleccione el evento que quiera borrar. Es posible borrar mientras está escuchando el evento o una vez que haya concluido su anuncio. Mantenga pulsada la tecla "Modo" y a continuación pulse "Play" para borrarlo. Puede servirse de esta secuencia de teclas también en cualquier parámetro tras la creación de un evento. El borrado se confirma con un pitido. Si desea borrar todos los eventos que haya en la "Agenda", usted deberá conectar el M312 al ordenador. Borre entonces la subcarpeta "events" dentro de la carpeta "Agenda" de la memoria interna.

Nota: Recuerde que en los parámetros locales de "agenda" hay una función que le permite borrar con la flecha derecha todos los eventos de una sola vez que tengan más de un mes.

5.2.5. Detención del aviso

Cuando empiece a anunciarse un evento a la hora y fecha prefijadas, podrá interrumpirlo con la tecla "Play". Con la tecla "Rec" se detendrán los eventos que incluyan efectuar una grabación.

5.2.6. Ejemplo de creación de un evento

Programa el aviso de cumpleaños de un amigo que tenga lugar el 12 de febrero. Empiece poniendo el valor correspondiente en el parámetro primero, "día". Con las flechas vaya hasta el día 12 del mes en cuestión. Una vez que ha metido el día pase con la tecla "Modo" al parámetro siguiente, que es "mes". Seleccione con las flechas el mes deseado. En este caso, será febrero. Para completar la fecha, lo habitual es pasar con "Modo" a año. En el caso de un cumpleaños, este dato no hay que ponerlo, pues el aviso se producirá todos los años. Tampoco son necesarios hora y minutos. Mediante la repetida pulsación de "Modo" usted irá al parámetro "evento". Seleccione con las flechas el tipo de evento. Elija "reproducir mensaje de voz". Mantenga pulsada entonces "Rec" y pronuncie el mensaje deseado tras escuchar un chasquidito. Puede decir, por ejemplo "cumpleaños de mi amigo Pedro". Suelte "Rec" para terminar el registro. Con "Modo" vaya al parámetro siguiente, o sea, "Repetir". Como se trata de un cumpleaños, tenemos que seleccionar el valor "anual". El M312 anunciará, pues, este evento cada año. No se necesitan más parámetros. Podrá controlar todas sus entradas si pulsa "Play". Escuchará entonces una vista previa del evento. Si todo está puesto correctamente, proceda a guardarlo. Para ello mantenga pulsada "Play" más de un segundo. El Milestone 312 dirá: "evento añadido". El próximo 12 de febrero el M312 emitirá el anuncio que usted grabó para que sepa que ese día su amigo Pedro cumple años. Con "Play" puede interrumpir el mensaje.

5.2.7. Resumen de comandos de Agenda

Función	Operación	Respuesta acústica
Ir al parámetro superior próximo	"Rec"	Nombre del parámetro
Ir al parámetro inferior próximo	"Modo"	Nombre del parámetro
Seleccionar entre los valores de un parámetro	"Flecha derecha" o "Flecha izquierda"	Especificación del valor
Grabación de los eventos "Reproducción de mensaje de voz" y "Mensaje de voz sin reproducción"	"Rec" (mantener pulsada)	"Chasquidito"
Vista previa del evento	"Play"	Información sobre todos los parámetros
Crear un evento	"Play" durante 2 segundos	"Evento añadido"

6. Información complementaria

6.1. Datos técnicos

- Memoria interna: 1 GB (740 MB accesible al usuario)
- Memoria externa: En función de qué SD se utilice, actualmente el máximo es 32 GB
- Capacidad de grabación de voz en la memoria interna: 26 horas
- Capacidad de grabación de voz en la memoria externa: 32 GB o 1100 horas
- Ratio de bit durante la grabación con el micrófono incorporado: 64 Kbps
- Ratio de bit en la grabación con micrófono externo: 256 Kbps por defecto
- Ratio de muestreo durante las grabaciones: 44,1 KHz
- Resolución de muestreo en la grabación: 16 bits
- Ratio de bits en la reproducción: 8 Kbps hasta 320 Kbps, o VBR (ratio virtual de bits)
- USB 2.0 conexión de alta velocidad
- Ranura de tarjetas de memoria: SD, MMC y SDHC hasta 32 GB
- Conector de auricular: norma 3,5 mm
- Conector de micrófono externo: 3,5 mm
- La carcasa es de plástico resistente a los golpes
- Medidas: 85 x 54 x 14 mm
- Peso. 53 gramos
- Batería de polímero de litio recargable
- Máximo tiempo de duración de la batería: algo más de 15 horas (depende mucho del tipo de uso)
- Tiempo máximo de carga: 3 horas
- Speakout, lector de RFID: lectura de frecuencia de 13,56 MHz; norma ISO 15693

6.2. Consejos

6.2.1. Memorias SD

6.2.1.1. Marcas recomendadas

Recomendamos el uso de SD de marca, por ejemplo, Sandisk, Kingston, Transcend y Toshiba.

6.2.1.2. Protección del contenido en una tarjeta SD

Protegerá el contenido en una tarjeta SD si emplea el pequeño interruptor que llevan estas tarjetas para impedir que se borren. Tomando como referencia el lado donde se encuentra el ángulo cortado, este interruptor se encuentra en el lado opuesto. El Milestone 312 respeta este parametraje. Cuando este interruptor está colocado en el sitio requerido el borrado es imposible.

6.2.2. Personalización mediante CONFIG MILESTONE.TXT

En el directorio raíz de la memoria interna del Milestone 312 tenemos el fichero "CONFIG MILESTONE.TXT". Es posible activar y desactivar en él aplicaciones y existe también la posibilidad de modificar parámetros. Por ejemplo, en el parámetro "enable_device speakout", puede poner el valor "yes" (afirmativo) o "no". Si lo pone en no, desactiva la aplicación. Este fichero le permite, pues, personalizar la unidad para que se ajuste a sus exigencias. Si lo borra, la unidad regresa a su estado inicial y todos sus parámetros desaparecen.

6.2.3. Protección del Milestone

Procure manipular con el cuidado debido el Milestone 312 y evite que se moje excesivamente. No corra el riesgo de hacer grabaciones con él debajo del agua. Se anula la garantía de todas las piezas si se dañan debido a un uso inadecuado, incluyendo un mal manejo de las teclas, o si se abre la unidad.

6.2.4. Creación de una copia de seguridad de datos

Se deben salvar los datos haciendo una copia de seguridad en el ordenador. El guardar los datos en una segunda memoria es una buena cosa si le roban el Milestone 312, usted lo extravía o la unidad tiene un fallo grave. A fin de efectuar esa copia de seguridad usted deberá conectar el Milestone 312 al ordenador y copiar en él todas las carpetas del M312 (según se explica en el apartado "Conexión USB a un ordenador" en este manual). Le aconsejamos que actualice periódicamente esa copia.

6.2.5. No funciona nada

Efectúe las comprobaciones siguientes:

Paso 1:

¿Está cargada la unidad? Conecte el Milestone 312 a una fuente de corriente y compruebe si el cargador recibe alimentación. Cargue la batería durante un mínimo de media hora. Pulse entonces "Play" durante medio segundo. Si el M312 no dice nada, pase al punto siguiente:

Paso 2:

¿Está bloqueado el teclado? Mientras mantiene pulsada "Modo", accione brevemente "Rec" y escuche si la unidad pronuncia el mensaje "Teclado activo". El problema era sencillamente que el teclado estaba bloqueado. Sin embargo, si el M312 continúa mudo, veamos cómo se comporta en el paso 3.

Paso 3:

Si la unidad no dice nada, la conclusión es que el aparato no funciona bien. Mantenga pulsadas todas las teclas de la superficie principal, excepto "Play". esta operación reinicia la unidad. Si la anomalía persiste, intente recargar el software según las explicaciones contenidas en el apartado siguiente o póngase en contacto con su distribuidor.

6.3. Servicio y mantenimiento

6.3.1. Información general

El distribuidor que le vendió el aparato le proporcionará servicios de mantenimiento adecuados. Puede también consultar la página de Bones, www.bones.ch y en ella encontrará mucha información sobre el Milestone 312.

6.3.2. Actualización del software

Bones procura escuchar a sus usuarios y mejorar constantemente sus dispositivos. Le animamos, pues, a que comparta con nosotros sus inquietudes respecto al M312. En la medida de lo posible, sus sugerencias se incorporarán a futuras actualizaciones del firmware. De esta manera resolvemos los problemas que se detecten en el software o introducimos funciones nuevas. Para actualizar el firmware, usted tiene dos opciones

posibles. Una de ellas es acudir a su distribuidor, el cual actualizará su software si ya está atrasado. También tiene, no obstante, la posibilidad de hacer la actualización usted mismo en nuestra página web. Siga al efecto los pasos siguientes:

- Compruebe qué firmware está en su M312. En "Parámetros básicos" del menú hallará un mensaje sobre la versión de software que usted tiene instalada.
- Compruebe cuál es ahora la versión más reciente. Al efecto, en la página de Bones, www.bones.ch busque "support" y seleccione el modelo M312. Si la versión del software que encuentre allí es superior a la que tiene usted, descargue el fichero en su ordenador.
- Copie el firmware más reciente en la memoria externa de su Milestone 312 conecte al efecto el M312 al ordenador. Si no sabe cómo, consulte en este manual el apartado "conexión USB a un ordenador". Copie el firmware en el directorio raíz de la tarjeta SD insertada y desconecte adecuadamente el M312 del ordenador. Escuchará entonces el mensaje "El software está siendo actualizado. Por favor espere."

6.4. Acerca de Bones

Bones AG es una compañía suiza especializada en el desarrollo de dispositivos específicos para personas ciegas o con baja visión. Nuestro deseo es hacer cosas que los usuarios quieran tener y para ello colaboramos muy estrechamente con organizaciones y personas en el campo específico de estos servicios en todo el mundo. Además de producir y distribuir diversos modelos del Milestone, Bones tiene un segundo programa muy importante: el PAVIP. El PAVIP es una plataforma destinada a mejorar la autonomía y la movilidad de las personas con discapacidad visual. Es algo más que un grupo de productos. Es un enfoque completo para eliminar las barreras que las personas ciegas y con baja visión encuentran diariamente en sus vidas. Es una forma de mejorar la accesibilidad en diversos aspectos de sus afanes cotidianos. El programa PAVIP comprende el desarrollo de aparatos concretos para los que no ven o ven muy mal, la creación de la infraestructura necesaria para usarlos bien y la provisión de entrenamiento y mantenimiento adecuados. PAVIP son las iniciales de "Personal Assistant for Visually Impaired People (asistente personal para discapacitados visuales). Responsables del programa son la Schweizerischen Blinden- und Sehbehindertenvorband (SBV) (Federación Suiza de Personas Ciegas y con Baja Visión), la Schweizerischen Zentralverein für das Blindenwesen (SZB) (Asociación Suiza de y para Ciegos), la Schweizerischen Bibliothek für Blinde und Sehbehinderte (SBS) (Biblioteca Suiza para Ciegos), la Bundesamt für Verkehr (BAV) (Oficina Federal de Transporte), las Verkehrsbetrieben St. Gallen (VBSG) (Comisiones públicas de transporte de la ciudad de Saint Gallen) y la oficina técnica de Bones AG. El programa PAVIP contiene varios proyectos independientes. Pueden encontrar información adicional en nuestra página web: www.bones.ch.